

Cambios cosméticos: La economía argentina luego de las elecciones de 2007

By Alan B. Cibils | March 21, 2008

La impresionante recuperación de la Argentina luego de la crisis de 2001 fue un golpe para las teorías económicas ortodoxas impuestas por el Fondo Monetario Internacional (FMI) y otras instituciones internacionales. El ex presidente Néstor Kirchner y ahora su esposa Cristina Fernández de Kirchner han consolidado poder político sobre las bases de ese éxito, pero se vislumbran en el horizonte algunos problemas serios. Este artículo argumenta que mientras Cristina se hace cargo del poder del estado, la falta de un verdadero plan de desarrollo nacional y el creciente descuido del gobierno de las instituciones democráticas dificultan los esfuerzos para dar respuesta a desafíos como la creciente inflación y la seria escasez energética.

El 10 de diciembre de 2007, Néstor Kirchner pasó el mandato presidencial a su esposa Cristina Fernández de Kirchner (CFK), en lo que fue el primer traspaso de poder de marido a mujer en la historia Argentina. Ella fue designada como candidata presidencial por su esposo, sin una elección interna del partido o debate previo, lo cual resalta la crisis del sistema de partidos políticos en la Argentina. Al pasarse el poder presidencial entre el matrimonio, los Kirchner parecen haber encontrado una fórmula para perpetuarse en el poder indefinidamente sin la necesidad de una reforma constitucional.

CFK ganó las elecciones presidenciales el 28 de octubre de 2007. La campaña presidencial había generado el interés público más bajo de las últimas décadas¹ y se caracterizó por la falta de debate sustantivo y de una oposición, tanto de la izquierda como de la derecha, altamente dividida.

La falta de debate es inquietante debido a la magnitud de algunos de los problemas políticos y económicos que la Argentina enfrenta en el corto y mediano plazo. Muchos analistas han resaltado el éxito de las políticas cambiarias y monetarias heterodoxas² argentinas y la destacable tasa de crecimiento desde 2003. Sin embargo, CFK hereda de su marido una economía que esta en una coyuntura crucial con respecto al suministro de energía (gas y electricidad), la inflación,

la distribución del ingreso, y la degradación institucional.

¿Significará la gestión de CFK una ruptura con respecto a la de su marido en cuanto a estas cuestiones? Algunos creen que el slogan de su campaña “el cambio recién comienza” es un indicador de que tomara un rumbo diferente. Sus acciones durante las primeras semanas en el cargo, sin embargo, indican que continuará con las mismas políticas que su marido con solo cambios cosméticos.

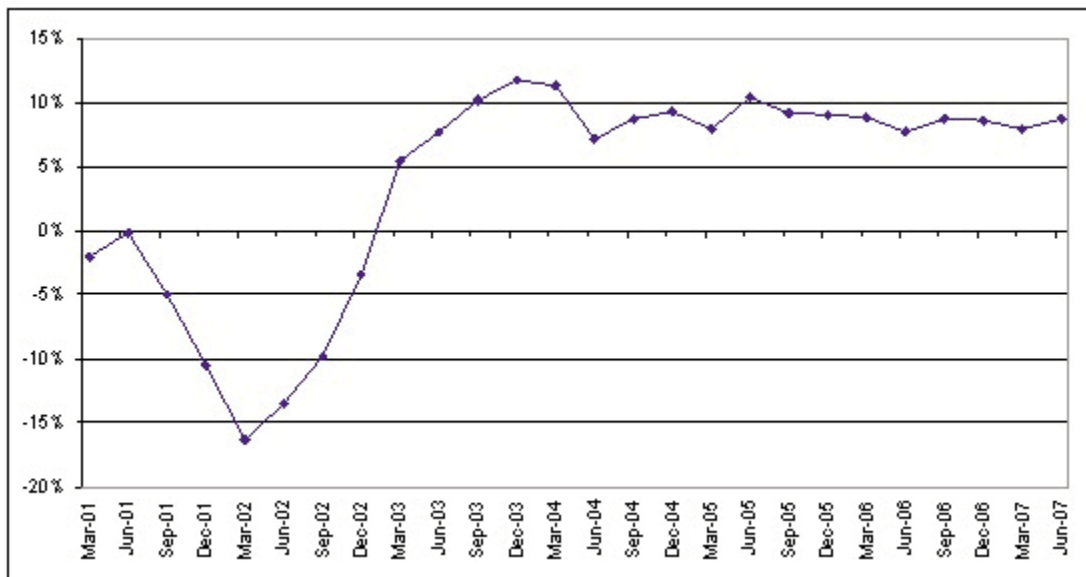
Para entender la aproximación a las cuestiones económicas e institucionales de CFK, vale la pena primero entender el legado heredado de su marido.

El legado económico de Kirchner

El presidente Néstor Kirchner llegó al poder el día 25 de mayo de 2003, cuando la Argentina estaba aun tambaleando por efectos de la peor crisis social, financiera y económica en su historia³. Si bien se considera que la crisis ha concluido, los efectos de casi tres décadas de políticas económicas neoliberales y crisis cíclicas aun están a la vista en indicadores como las tasas de pobreza (27%), indigencia (9%) y desempleo (10.1%)⁴. Kirchner ha contribuido tanto con superar la crisis como con perpetuar el nefasto legado del neoliberalismo y la corrupción.



Gráfico 1: Tasa de crecimiento económico
(trimestral)



Fuente: Ministerio de Economía

La clave para el crecimiento económico: políticas macro-económicas heterodoxas

Los lineamientos principales de la política macro-económica de Kirchner fueron diseñados un año antes de que llegara al poder por el entonces presidente Duhalde y su Ministro de Economía Roberto Lavagna. En abril de 2002, ignorando una notable presión del FMI, Lavagna implementó una serie de políticas económicas heterodoxas, que en conjunto con un clima internacional favorable, resultaron ser la clave de la recuperación de la economía argentina.

Por esta razón, la principal virtud de Kirchner fue mantener tanto a Lavagna como a sus políticas en su lugar de origen. A pesar de que Lavagna dejó la administración Kirchner en 2005, las políticas por él diseñadas siguen en efecto:

- Una política de tipo de cambio competitivo, conocida como flotación “sucia” o administrada, de manera tal que se alientan tanto las exportaciones como la substitución de importaciones,

- Una política monetaria que acompaña al proceso de crecimiento económico⁵,

- Fortalecimiento de las reservas en el Banco Central para evitar tener que negociar con el FMI en caso de una crisis financiera, y

- Un gran superávit fiscal primario para poder enfrentar la pesada carga que representa el servicio de la deuda⁶.

Las primeras dos políticas están en oposición directa a las políticas promovidas por el FMI y los economistas ortodoxos⁷. Dado el espectacular

fracaso de las recetas de política ortodoxas en Argentina y alrededor del mundo, Kirchner y Lavagna hicieron bien en ignorar las presiones para implementar dichas recetas. Como resultado, el rendimiento macroeconómico argentino en los últimos cinco años ha sido bastante destacable como se ilustra en el Gráfico 1, donde las tasas de crecimiento trimestral desde 2001 muestran una recuperación económica importante.

Un factor clave en el comportamiento del crecimiento económico argentino ha sido la política del tipo cambiaria de flotación sucia: el Banco Central compra o vende dólares en el mercado de divisas de manera tal de asegurarse que el tipo de cambio permanezca dentro de un rango predeterminado para que las exportaciones argentinas se mantengan competitivas⁸. La política de tipo de cambio fijo los 1990s, por medio de la cual un peso equivalía a un dólar, había resultado en un peso sobrevaluado que alentaba a las importaciones mas que las exportaciones. El nuevo régimen cambiario claramente ha cambiado esta tendencia. (Gráfico 2).

El Banco Central compra divisas con moneda recién impresa, la cual luego es reabsorbida (esterilizada) por el Banco Central por medio de la emisión de bonos⁹.

Desde la crisis, el mercado internacional de divisas ha tendido a tener un exceso de oferta de dólares, lo que significa que el Banco Central ha estado mayormente comprando dólares y acumulando reservas internacionales a niveles record. (Gráfico 3).

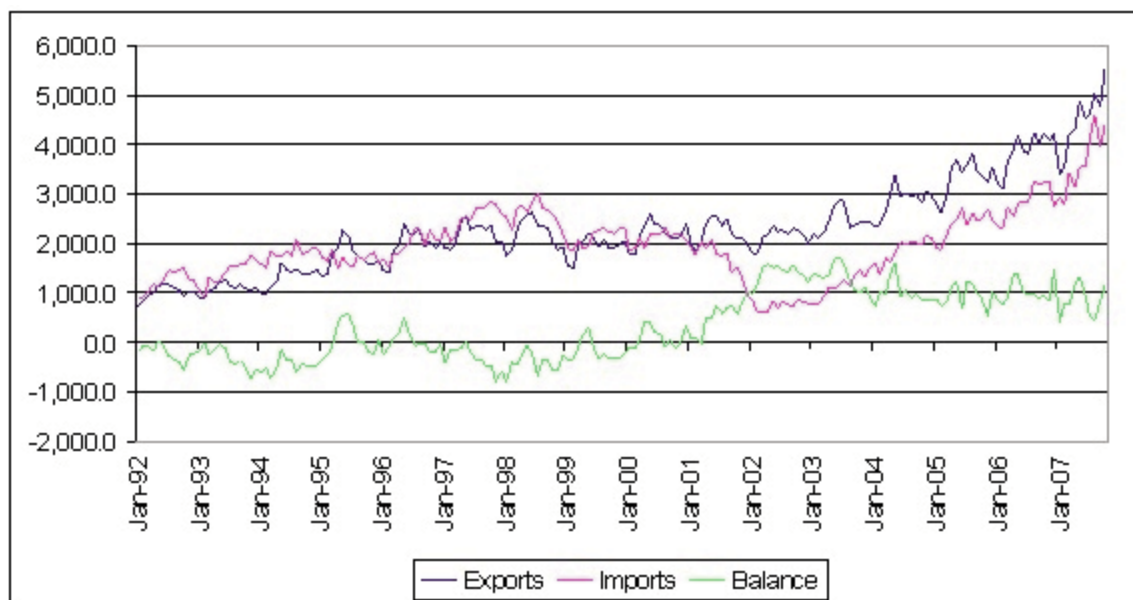
La acumulación de reservas internacionales se ha convertido en una práctica muy difundida entre los países asiáticos y latinoamericanos. Altos niveles de reservas internacionales proveen un respiro a las economías nacionales en la eventualidad de una crisis financiera y, más importante aún, evitan tener que someterse a las recetas de políticas y condicionalidades perjudiciales del FMI.

Otro componente del paquete de políticas macroeconómicas de Kirchner ha sido un superávit fiscal primario sin precedentes históricos¹⁰, de manera tal de poder cumplir el abultado cronograma de vencimientos de deuda pública argentina¹¹. Si bien la Argentina tuvo un superávit primario relativamente pequeño durante gran parte de los 1990s, el superávit ha crecido considerablemente (Gráfico 4) debido a varios factores:

- altas tasas de crecimiento económico y altos niveles de actividad económica, conjuntamente con una tasa de inflación moderada, ha resultado en ingresos crecientes del impuesto al valor agregado (IVA),
- luego de la devaluación del peso en 2002, el gobierno impuso retenciones a las exportaciones de varios de los *commodities* primarios resultando en un aumento de ingresos fiscales¹², y
- el gobierno ha incrementado la presión sobre los contribuyentes con el fin de reducir los

históricamente altos niveles de evasión impositiva en la Argentina.

Gráfico 2: Exportaciones, importaciones y balance comercial (mensual en millones de dólares)



Fuente: Ministerio de Economía

Si bien el panorama macroeconómico general es favorable, existen dos grupos de cuestiones problemáticas interrelacionadas que son causa de considerable preocupación y que podrían afectar el panorama macroeconómico antes descrito. Primero, el gobierno argentino carece de un programa de desarrollo o una visión explícita del camino que el país debería tomar en el mediano y largo plazo. En este sentido, se asemeja al marco neoliberal de los 1990s. Segundo, aspectos clave del marco institucional y de políticas vinculadas a la inflación, la energía, y la distribución del ingreso se tratan de manera improvisada y sin una estrategia de largo plazo.

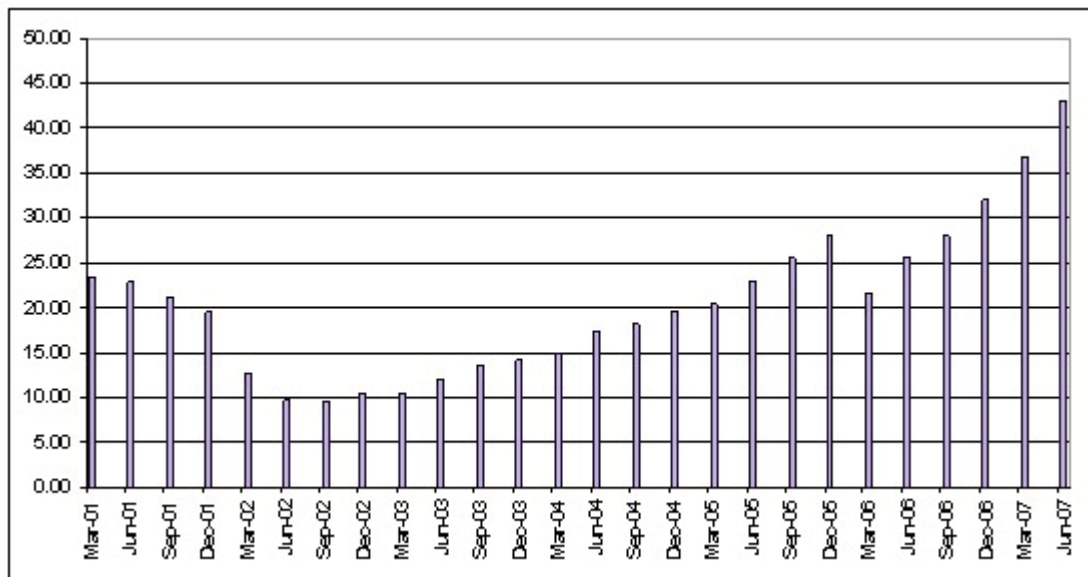
La inflación y el Instituto Nacional de Estadísticas y Censo

Argentina tiene una larga y sólida historia de inflación. Comenzando a mediados de 1970s con las reformas neoliberales de la dictadura militar, un régimen de inflación entre moderada y alta se convirtió en el sello

de la economía Argentina, culminando en varios episodios traumáticos de hiperinflación en 1989-1990. En 1991, el entonces presidente Menem y su ministro de economía Domingo Cavallo, implementaron el “Plan de Convertibilidad”, un paquete de reformas neoliberales que incluía un tipo de cambio fijo en el que un peso equivalía a un dólar. El plan eventualmente eliminó la inflación exitosamente (Gráfico 5). Sin embargo, también trajo como consecuencia una serie de profundos desbalances que resultaron en la espectacular crisis de 2001-2002¹³.

Luego de la crisis, el régimen de tipo de cambio fijo fue abandonado por la política de flotación sucia descripta anteriormente¹⁴. Desde entonces, y siguiendo un pico inflacionario en 2002, la Argentina ha tenido niveles de inflación bajos a moderados, aunque considerablemente por encima de la de los 90s (Gráfico 5).

Gráfico 3: Reservas del Banco Central (trimestral en billones de dólares estadounidenses)



Fuente: Banco Central de la República Argentina

Hay mucho debate sobre el nivel actual de inflación y si este constituye un problema desde el punto de vista de la política económica. Hay dos cuestiones fundamentales en la Argentina de hoy vinculadas a este

debate. La primera es un debate teórico sobre como combatir la inflación. La segunda es que nadie sabe cual es la inflación real debido a la manipulación del índice de precios por parte del gobierno. Pasaremos a tratar a estos temas a continuación.

Debate sobre políticas de inflación: ortodoxia vs. Heterodoxia

Economistas ortodoxos y heterodoxos divergen en como enfrentar a la inflación. La ortodoxia enfatiza mantener la inflación lo más baja posible, incluso si esto resulta en recesión y altas tasas de desempleo¹⁵.

Los economistas heterodoxos, basándose en amplia evidencia empírica¹⁶, argumentan que niveles de inflación moderados no necesariamente tienen un impacto negativo sobre el crecimiento económico. En el caso de Argentina, dada la fenomenal crisis y la tasas de pobreza y desempleo resultantes, parece lógico priorizar políticas que favorezcan el crecimiento antes que una baja inflación. En este sentido, las políticas monetaria y cambiaria del gobierno, criticada

por la ortodoxia, es la mezcla apropiada de políticas.

A pesar que las políticas monetaria y cambiaria de Kirchner eran heterodoxas, su retórica no coincidía con su práctica. En lugar de desafiar las premisas erróneas de las recetas de política macroeconómica de la ortodoxia, trató de hacer que la realidad se pareciera a lo que los economistas ortodoxos hubieran querido.

Distorsión oficial de datos estadísticos: la destrucción del INDEC

A lo largo de 2006, el gobierno tuvo que enfrentar una lenta aceleración de la inflación. Como respuesta,

implementó una política de negociación con actores económicos clave para acordar límites a los aumentos de precios. Guillermo Moreno, un economista cercano al Ministro de Obras Públicas Julio de Vido¹⁷, fue nombrado Secretario de Comercio Interior y puesto a cargo de las negociaciones de precios. Moreno logró por un tiempo que actores clave mantuvieran los aumentos de precios bajo control. Sin embargo, hacia fines de 2006 se hizo claro que la estrategia de controlar los aumentos de precios no estaba funcionando y que la inflación estaba de nuevo en alza.

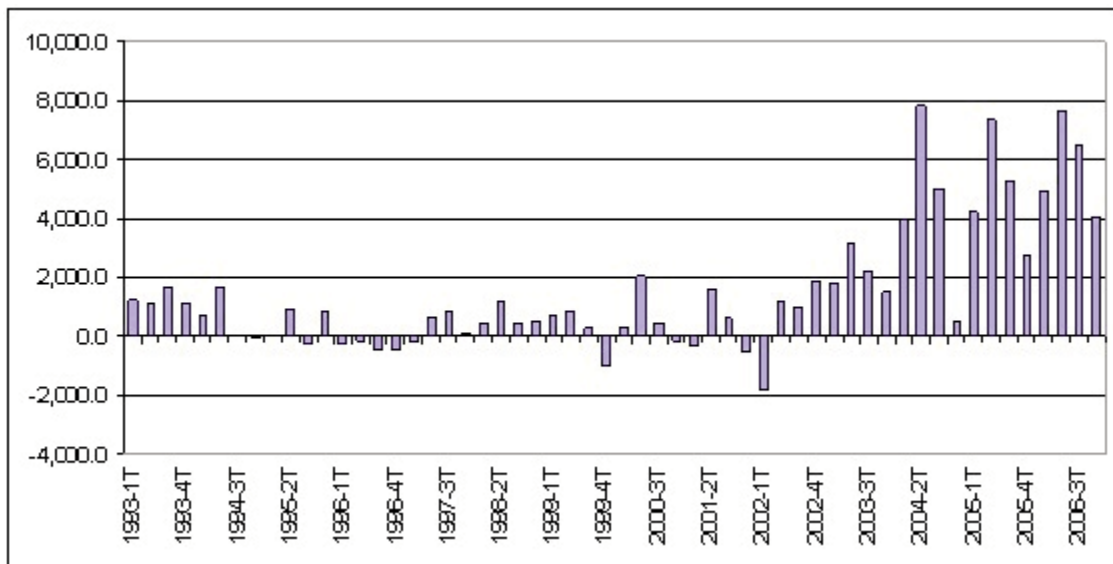
En vez de estudiar cuidadosamente las causas de la inflación¹⁸, el gobierno recurrió a alterar la metodología estadística utilizada por el hasta entonces respetado INDEC. En otras palabras, habiendo fracasado en cambiar la realidad inflacionaria, el gobierno recurrió a cambiar la presentación oficial de la inflación.

Moreno, que fracasó en su política de control de precios, fue puesto a cargo del INDEC. Como resultado, muchos técnicos fueron desplazados y hubo muchos paros y cambios en la metodología estadística utilizada. A la fecha, la crisis del INDEC continúa profundizándose sin solución a la vista. Con su capacidad técnica del INDEC severamente dañada y su reputación destruida¹⁹, nadie sabe cual es la tasa de inflación real en Argentina desde enero de 2007. Mientras que la tasa de inflación oficial para el 2007 fue de 8.5%, los economistas estiman que las tasa de inflación real esta entre 12 y 24%²⁰, con las estimaciones mas creíbles entre 16 y 18%.

Como muestra el Gráfico 5, conocer el verdadero valor de la inflación es clave, ya que las políticas económicas necesitan ser considerablemente diferentes si la inflación se está acelerando, como cree la mayoría de

los economistas, o si la inflación está bajando, como declara el gobierno.

Gráfico 4: Superávit fiscal primario (trimestral, en millones de pesos argentinos)



Fuente: Ministerio de Economía

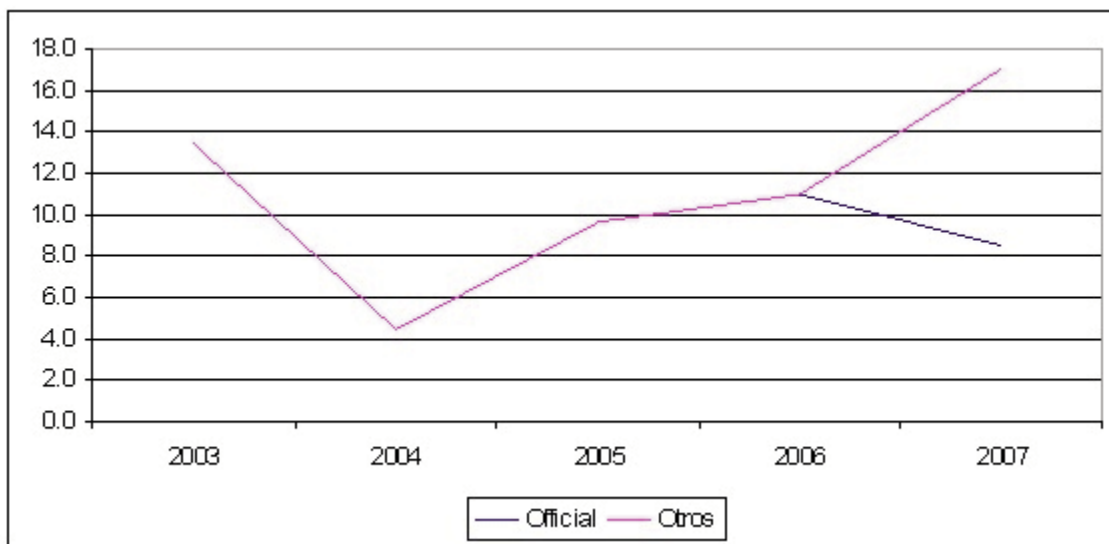
La crisis energética

Al momento de escribir este artículo, durante una ola de calor record, Buenos Aires sufre apagones extendidos. Las protestas callejeras de los vecinos demandando el reestablecimiento de la energía eléctrica se asemejan a los “cacerolazos” de 2001. Como con la inflación, la acción del gobierno frente al problema energético ha sido negar su existencia. El 18 de diciembre de 2007, el Ministro de Obras Públicas de Vido anunció que el suministro de energía estaba garantizado para todo el verano²¹. Tal vez, como indicador de que el gobierno no cree ni en su propia retórica, hacia fines de diciembre implementó un plan de ahorro energético que por primera vez en años incluyó un cambio de horario para ahorrar energía.

La insuficiencia energética argentina alcanzó niveles críticos en 2007 y se cree que continuará a los largo de 2008. El origen del problema se puede encontrar en las privatizaciones de los 1990s. Cuando

se privatizaron los servicios públicos y la empresa estatal petrolera, los contratos de privatización requerían la ejecución de inversiones en infraestructura para expandir la producción y la capacidad de distribución. Las inversiones requeridas no se realizaron, y como la agencias regulatorias estatales estaban copadas por amigos de las empresas privatizadas, las violaciones a los contratos perduraron con completa impunidad.

Gráfico 5: Tasa de inflación anual



Fuente: INDEC y estimaciones privadas

Cuando Kirchner, que apoyó estas privatizaciones, llegó al poder en 2003, su retórica combativa llevó a algunos a creer que las violaciones a los contratos y la impunidad de las empresas privatizadas llegaría a su fin. Con el paso del tiempo, sus prácticas revelaron que la estructura de privatizaciones de la era neoliberal, las violaciones contractuales y las agencias reguladoras “amiguistas” permanecerían intactas²².

La reactivación del consumo pos-crisis y la reactivación económica llevaron a un crecimiento sostenido de la demanda de energía (electricidad, gas y combustible) y al colapso del sistema. Las condiciones climáticas que se desviaron levemente de la norma, resultaron en la falta de gas para la industria y apagones eléctricos que causaron que muchas fábricas tuvieran que cerrar y que empresarios perdieran

decenas de miles de dólares al no poder cumplir con los contratos de producción. El Gráfico 6 muestra los efectos de la insuficiencia de gas sobre la actividad industrial durante el invierno de 2007. Debido a un invierno inusualmente frío, muchas industrias sufrieron cortes en el suministro de gas por más de ocho horas diarias²³. La caída en la actividad industrial de julio claramente demuestra esto.

¿Quién se beneficia con esta situación? Las empresas privatizadas claramente se benefician, ya que continúan obteniendo importantes ganancias operando

con pleno uso de la capacidad instalada²⁴. Dada la continuada falta de una fuerte presencia regulatoria por parte del estado, tiene perfecto sentido económico para las empresas no realizar costosas inversiones en infraestructura²⁵. Como resultado, desde julio de 2007 la Argentina se ha convertido en un importador neto de electricidad y combustibles

por primera vez en décadas, con el resultado obvio en la balanza comercial²⁶.

Distribución del ingreso

A mediados del 1970s, luego de tres décadas de industrialización por sustitución de importaciones y una legislación laboral fuerte, los trabajadores argentinos recibían el 47% del ingreso nacional. Para la crisis del 2001 y luego de dos décadas y media de neoliberalismo, la participación de los trabajadores en el ingreso nacional había caído unos 20 puntos porcentuales²⁷. Si bien los niveles pico de pobreza y desempleo de la crisis sin duda empeoraron la distribución del ingreso, había ido empeorando sostenidamente a lo largo de la década de los 1990s como resultado directo del modelo económico neoliberal.

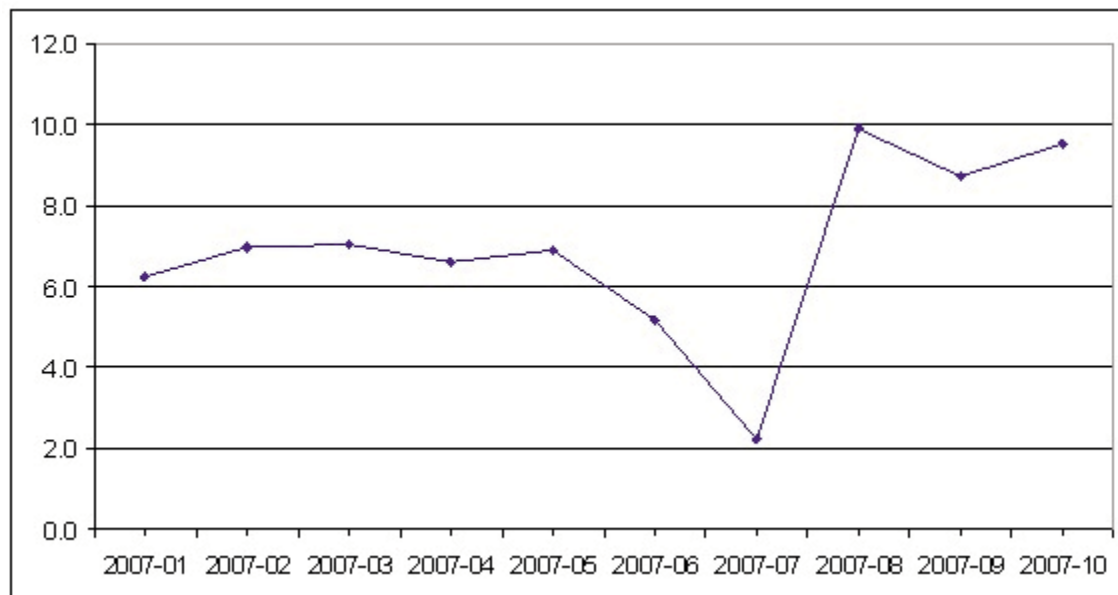
¿Como se ha comportado la distribución del ingreso bajo la administración Kirchner? Las manipulaciones estadísticas del gobierno hacen difícil, si no imposible, saber los niveles reales de pobreza y desempleo²⁸. La línea de pobreza se calcula en función del costo de una canasta básica de bienes y servicios necesarios para sobrevivir. Los hogares cuyos ingresos están por debajo de esa cifra son considerados pobres. El costo de la canasta básica se actualiza cada mes de acuerdo con la tasa de inflación oficial. Como los datos oficiales subestiman considerablemente el incremento de precios, el costo de la canasta básica de bienes esta también se subestima, resultando también en una subestimación de la pobreza. De todos modos, la mayoría de los economistas y observadores estarían de acuerdo en afirmar que la pobreza ha declinado de manera significativa en los últimos cuatro años.

Sin embargo, el patrón altamente regresivo de la distribución del ingreso heredado de los 1990s no ha cambiado significativamente desde 2003. El Gráfico 7 muestra la evolución del ingreso personal por deciles entre 2003 y el primer trimestre de 2007. Para el 40% de los perceptores de ingresos de los deciles más bajos, las cosas no han cambiado: continúan recibiendo solo el 12.5% de los ingresos totales. Para los deciles más altos, ha habido una pequeña redistribución de los ingresos de los dos deciles más altos a los deciles medios²⁹.

Claramente esto no representa una inversión de la tendencia observada durante los 1990s. Esto no debería sorprendernos, ya que no han habido políticas orientadas a alterar los patrones de distribución heredados de esa década. Es más, gran parte de la estructura económica de la década menemista (tal como presentamos anteriormente) permanece intacta, dejando en

claro que una distribución mas equitativa del ingreso no era un objetivo de política en la administración Kirchner.

Gráfico 6: Estimador mensual de actividad industrial (trimestral, variación interanual)



Fuente: INDEC

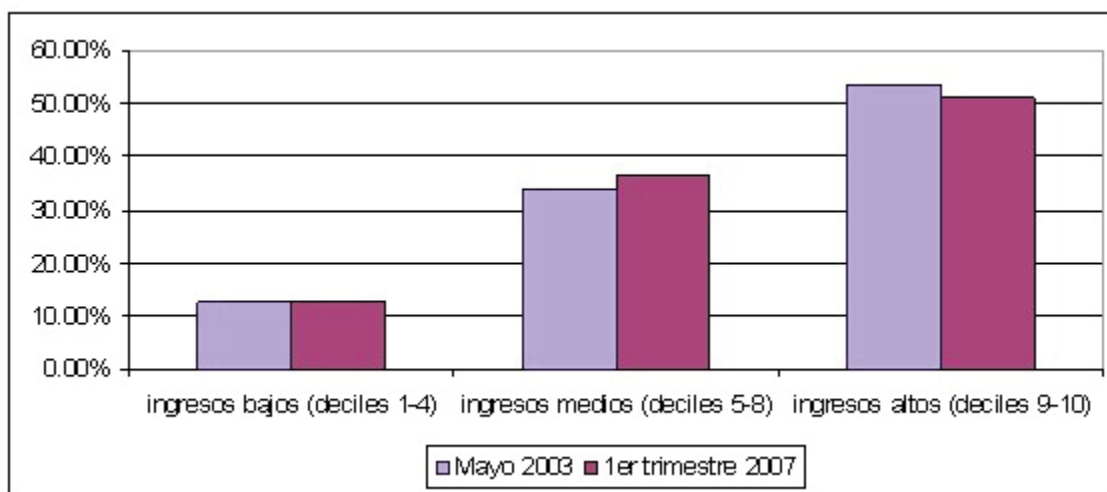
Instituciones y desarrollo

El segundo legado problemático de la era Kirchner es el profundo descuido de las instituciones democráticas del país. El pisoteo de Kirchner sobre la metodología y los técnicos de la agencia de estadísticas solo es un ejemplo de lo que ha ocurrido institucionalmente en la Argentina en los últimos cuatro años. Aquí presentamos algunos ejemplos más:

El Presupuesto Nacional: fondos para uso presidenciales sin rendición de cuentas. Cada 15 de septiembre el gobierno envía el proyecto de ley de presupuesto nacional al congreso para ser discutido y aprobado. Todos los presupuestos se basan en proyecciones de ingresos fiscales totales, que a su vez dependen de la tasa de crecimiento económico e inflación y el tipo de cambio, entre otros factores. El factor distintivo de los años de Kirchner ha sido que la tasa de crecimiento económico se subestima en hasta un

50 %³⁰. El resultado es que con las tasas de crecimiento más altas que las proyectadas, los ingresos fiscales también son considerablemente mayores. Estos fondos extras, estimados en 75 mil millones de pesos desde 2004, no forman parte del presupuesto y sirven como gigantescos fondos para uso discrecional de los que el presidente dispone a voluntad, sin controles del congreso o de ningún otro tipo³¹.

Gráfico 7: Distribución personal del ingreso (deciles)



Fuente: Lozano et al. (2007 c) en base a datos del INDEC

Súperpoderes: discrecionalidad en cambios a las partidas presupuestarias. Los superpoderes se crearon para otorgar poderes extraordinarios al poder ejecutivo durante la crisis de 2001-2002 para proveer mayor flexibilidad para poder tratar rápidamente con situaciones inesperadas. A pesar de que la crisis ha sido superada, los aliados de Kirchner en el Congreso han otorgado superpoderes a su administración año tras año y el próximo año no será la excepción. Entre otros poderes otorgados al ejecutivo, está la habilidad de reasignar fondos del presupuesto a voluntad y por decreto, sin debate ni participación del congreso. De esta manera, el congreso esencialmente vota por un tope en los gastos totales, pero ninguna de las partidas del presupuesto son relevantes ya que el Jefe de Gabinete puede reasignarlos según su voluntad.

Gobernar por decreto: ¿Quién necesita un Congreso? Otra característica de la administración Kirchner es que, en general, ha gobernado por decreto

mostrando un profundo desinterés por los representantes elegidos por la voluntad popular. A pesar de haber tenido la mayoría en ambas cámaras del Congreso, Kirchner prefería actuar autocráticamente impidiendo el debate público, sobre leyes y temas críticos. En un solo mandato, Kirchner firmó 249 decretos (un promedio de 55 por año) sobrepasando el record de Menem de 37 por año³². Otro ejemplo del estilo presidencial autocrático de Kirchner es que, de acuerdo con un informe de la Oficina Anticorrupción, el 75 % de las compras del estado se realizaron por

contratación directa y sin un proceso de licitación competitiva³³.

Un sistema judicial servil. En los primeros años de su administración, Kirchner fue promotor de la renovación de la muy criticada y servil Corte Suprema. Kirchner estableció un proceso abierto para asegurarse que los jueces seleccionados para la suprema corte fuesen idóneos, eliminando así el amiguismo que caracterizó a los nombramientos de Menem. Esto llevó a que muchos creyeran que Argentina finalmente tendría un sistema judicial independiente. Sin embargo, en Febrero de 2006 se aprobó una ley que modificó al Consejo de la Magistratura, el cuerpo judicial a cargo del nombramiento y la remoción de jueces. La modificación, promovida por Kirchner, da al ejecutivo un peso mucho mayor en las decisiones del Consejo, comprometiendo seriamente la independencia del sistema judicial³⁴.

Corrupción. Ha habido varios casos importantes de corrupción que han salido a la luz durante la administración Kirchner. Dos de los funcionarios de gobierno más sospechados son el Ministro de Obras Públicas de Vido y el Secretario de Transporte Ricardo Jaime. A pesar de las acusaciones bien fundadas y varios casos judiciales pendientes, Kirchner apoyó firmemente a ambos funcionarios³⁵.



Néstor Kirchner & Cristina Fernández de Kirchner:
Foto: visiblevote08.logoonline.com

CFK: ¿Cambios? ¿Que Cambios?

En la política argentina hay una larga tradición de lo que se conoce localmente como gatopardismo³⁶: llevar a cabo cambios aparentemente importantes que en realidad son superficiales, de manera tal de preservar las estructuras políticas y económicas intactas. ¿Hasta que punto CFK representa un punto de inflexión con las políticas de Kirchner descritas arriba? Algunos indicadores de lo que va de su administración sugieren que los cambios, si es que existen, serán puramente cosméticos:

- A pesar de la indignación generalizada, CFK ha afirmado que la inflación estadísticamente distorsionada reportada mensualmente por el INDEC es precisa³⁷. Además, su nuevo Ministro de Economía, Martín Lousteau, también ha dicho públicamente que no hay problemas con el INDEC. Para colmo de males, CFK mantuvo a Moreno como el garante de que los precios no aumentarán más que los que el gobierno quiere y si lo hacen, entonces que el INDEC cuente la historia que el gobierno quiere.

- CFK mantuvo el 75 % de los funcionarios de Kirchner en sus puestos, incluyendo a cinco ministros con importantes acusaciones de corrupción³⁸.
- Al mantener al ministro De Vido en su lugar, CFK se asegura de que la situación energética no encontrará una solución definitiva en el corto plazo.
- Institucionalmente, CFK fue una fuerte promotora desde su banca de senadora de las leyes de presupuesto 2008 y de superpoderes, manteniendo así el legado Kirchner.

Tan revelador como lo que CFK ha hecho hasta ahora, es lo que no ha hecho aún. Por ejemplo:

- CFK no ha mencionado ni la eliminación o una reducción substancial de la indigencia en Argentina, un país que produce comida para cientos de millones de personas.
- CFK no ha reconocido los niveles record de desigualdad de la Argentina, ni tampoco ha propuesto políticas para enfrentar esta cuestión.

- CFK no ha propuesto políticas para reducir los altos niveles de pobreza que aún existen en Argentina.
- CFK no ha tratado la cuestión del alto nivel de desempleo que aún existe, esperando que, como su marido antes que ella, el crecimiento económico se encargue de resolverlo por sí solo en su debido momento.

A pesar de que es demasiado pronto para saber que cambios realizará CFK, sus acciones hasta el momento indican que, a pesar de tener una nueva presidente, las cosas no cambiarán mucho para mejor en el país.

En otras palabras, el gatopardismo goza de buena salud en Argentina.

NOTAS

¹ Ver Álvarez y González (2007) para un análisis de los resultados electorales.

² “Heterodoxia” se utiliza para describir políticas económicas que divergen de las políticas ortodoxas o neoliberales promovidas por las instituciones financieras internacionales, la tesorería de los EEUU y el G7. No existe un conjunto uniforme de políticas heterodoxas, pero generalmente tienden a resaltar el desarrollo nacional, el mercado doméstico, la intervención estatal y ocasionalmente, la distribución del ingreso.

³ Ver Cibils et al. (2002) para una descripción de las causas y consecuencias de la crisis económica.

⁴ Estos datos corresponden a los últimos informes confiables de INDEC (INDEC, diciembre de 2006). Como se explica más adelante, la alteración de las estadísticas y metodología del INDEC por parte del gobierno desde enero 2007 ha hecho que los datos de pobreza, inflación y otra información no sean confiables.

⁵ Esta política se conoce como “metas cuantitativas”, y consiste en metas para el crecimiento del dinero en circulación (técnicamente, la meta es para M2 lo cual abarca el dinero en circulación y depósitos en las cuentas corrientes y de ahorro en bancos)

⁶ Ver Cibils (2006) para una descripción de la situación actual de la deuda, incluida la restructuración de la deuda en default.

⁷ Estos últimos insisten en una política cambiaria de flotación libre y una política monetaria que de prioridad al mantenimiento de la inflación en el nivel más bajo posible (conocido como metas de inflación), incluso al costo de una recesión económica y alta tasa de desempleo.

⁸ El Banco Central no difunde públicamente su meta para el tipo de cambio. Sin embargo, se puede tener una idea bastante precisa observando las acciones del BC. Al momento de escribir este artículo, la meta de tipo de cambio del

Banco Central es aproximadamente de 3.15 +/- 0.05 pesos por cada dólar.

⁹ Esto se hace para evitar que la moneda en circulación crezca desproporcionadamente a la actividad económica. Esto se conoce como política monetaria de metas cuantitativas.

¹⁰ Un superávit fiscal resulta cuando los ingresos del gobierno superan sus gastos. Cuando ocurre lo opuesto tenemos déficit. Un superávit o déficit fiscal primario es el resultado fiscal cuando se excluye el pago de servicios de deuda.

¹¹ Como se indica más adelante, el superávit primario es sujeto de considerables manipulaciones y discreción presidencial. Ver Cibils (2006) para un análisis del cronograma de pago de deuda argentina y las restricciones que éste impone sobre las cuentas fiscales argentina.

¹² Las retenciones a las exportaciones tienen dos propósitos principales. Primero, como la Argentina consume muchos de los productos que exporta (carnes, cereales, etc), este impuesto reduce los precios que los exportadores obtienen a nivel internacional por esos bienes, manteniendo bajo control el aumento de precios en el mercado interno. Segundo, desde la devaluación el gobierno puede capturar algunos de los beneficios extraordinarios de aquellos sectores exportadores superavitarios, ya que sus costos en pesos se redujeron en dos tercios.

¹³ Ver Cibils et al. (2002) para mas detalles de las causas y resultados inmediatos de la crisis.

¹⁴ En realidad, por insistencia del FMI, se implementó en primer lugar un política cambiaria de flotación libre. Cuando el peso y la inflación comenzaron a subir descontroladamente, el entonces ministro de economía Lavagna implementó la política de flotación sucia en efecto hasta hoy.

¹⁵ Los economistas ortodoxos promueven una política monetaria conocida como “metas de de inflación”, con el principal objetivo de preservar el valor de los activos financieros. Como la inflación redistribuye ingresos de prestamistas a prestatarios, los economistas ortodoxos promueven políticas que mantienen la inflación lo más bajo posible, mas allá de lo que pase en la economía real (ej. producción, empleo, crecimiento).

¹⁶ Para una discusión técnica de la cuestión ver Epstein (2003) y Cibils y Lo Vuolo (2004) y los trabajos allí citados.

¹⁷ Julio de Vido, un amigo cercano de Néstor Kirchner, es el ministro más sospechado de la administración Kirchner. Hay acusaciones generalizadas de corrupción en el financiamiento de obras públicas, el caso mas notorio es el caso Skanska, descrito en gran detalle en Abiad (2007).

¹⁸ La inflación es generalmente un proceso complejo con múltiples causas. En Argentina, una causa importante de la inflación es la estructura altamente concentrada (oligopólica) de sectores clave de la economía, muy ligado a productos de consumo masivo.

¹⁹ Ver “Denuncian que el Indec esta totalmente desmantelado” La Nación, 14 de diciembre 2007, para un relato de directores y técnicos del INDEC sobre la intervención del gobierno en la institución.

²⁰ Ver “La inflación real ya se ubica este año entre el 17 y el 18%: Las estimaciones privadas por lo menos duplican las

cifras que difundió el INDEC“. *La Nación*, 9 de diciembre de 2007. Los economistas han usado diferentes métodos para estimar la inflación real: el deflactor del PIB, ingresos del IVA, índices de inflación provinciales, y sus propios cálculos. El problema principal es que la ausencia de credibilidad oficial hace que muchos de las estimaciones alternativas se vuelven plausibles, sin importar que tan exageradas parezcan.

²¹ “De Vido sueña con gobernadores petroleros y un verano sin sofocones“. *Página 12*, 9 de diciembre de 2007.

²² Ver Barbeito y Lo Vuolo (2006) para más detalles sobre el estado de la producción energética en Argentina.

²³ Como 2007 fue un año electoral, el gobierno dio prioridad a mantener el suministro de gas a los hogares, lo cual resultó en insuficiencia de gas para las industrias.

²⁴ Ver Zaiat (2008)

²⁵ Ver Barbeito y Lo Vuolo (2006, 2007)

²⁶ Zlotogwiazda (2007).

²⁷ Esta información viene de estimaciones de la distribución funcional del ingreso en Argentina. La distribución funcional mira cuanto del ingreso total va a los principales factores productivos, es decir trabajo y capital. No hay estadísticas oficiales sobre la distribución funcional del ingreso luego de mediados de los 1970s, sin embargo Lindenbom y otros (2005) reconstruyen la serie hasta 2005 basándose en los datos disponibles.

²⁸ Ver Lozano y otros (2007b).

²⁹ Ver Lozano y otros (2007a, 2007c).

³⁰ Ver Barbeito y otros (2007) para un análisis del Presupuesto Anual de 2008. Para análisis similares de presupuestos de años previos ver www.ciepp.org.ar.

³¹ “Hubo mucho dinero fuera del presupuesto: Alrededor de \$75.000 millones desde 2004“, *La Nación*, 9 de diciembre de 2007.

³² “Los records de Presidente“ por Sebastián Iñurrieta. *La Nación*, 2 de diciembre de 2007.

³³ “Revelan que el 75% de las compras de Kirchner fueron sin licitación“, por Daniel Santoro. *Clarín*, 10 de enero de 2008.

³⁴ Para más información sobre las reformas del sistema judicial ver Asociación por los Derechos Civiles (ADC) Pagina Web: www.adc.org.ar y enlaces relacionados. La ADC y la Asociación civil por la igualdad y la justicia (ACIJ) www.acij.org.ar conjuntamente presentaron una apelación de protección legal alegando la inconstitucionalidad de estas formas.

³⁵ Ver Abiad (2008) y “Corrupción: Cinco ministros tienen causas en la justicia“. *La Nación*, 9 de diciembre de 2007.

³⁶ La referencia es de la novela *Il Gattopardo* del autor italiano Giuseppe Tomasi Di Lampedusa (1896-1957), donde la paradoja originalmente se expresó como “Si queremos que todo continúe como esta, debemos cambiar todo“.

³⁷ “La inflación que da el INDEC es real“. *La Nación*, 25 de octubre 2007.

³⁸ “Corrupción: cinco ministros tienen causas en la justicia“. *La Nación*, 9 de diciembre 2007. También ver “Cristina ratificó al 75% de los Funcionarios“ *La Nación*, 13 de diciembre 2007.

REFERENCIAS

Abiad, Pablo. *El club K de la obra pública: Skanska, un caso*. Buenos Aires, Argentina: Grupo Editorial Planeta. 2007.

Álvarez, Lucía y González, Diego. “Passing the Baton: Argentina’s Political Future“, *Americas Policy Program Special Report*, Washington, DC: Center for International Policy, 26 de noviembre 2007 (<http://americas.irc-online.org/am/4757>).

Barbeito, Albero and Lo Vuolo, Rubén. “Lineamientos para una estrategia de desarrollo energético.“ Centro Interdisciplinario para el Estudio de Políticas Públicas (CIEPP), Serie Documentos de Trabajo N° 51, julio 2006 (<http://www.ciepp.org.ar/trabajo/Documento%2051.zip>).

Barbeito, Albero and Lo Vuolo, Rubén. “Inseguridad energética en Argentina.“ Buenos Aires, Argentina: Centro Interdisciplinario para el Estudio de Políticas Públicas (CIEPP), Serie Análisis de Coyuntura N° 15, julio 2007 (<http://www.ciepp.org.ar/coyuntura/CoyunturaNro15.zip>).

Barbeito, Alberto; Rodríguez Enríquez, Corina and Fernando Seppi. “Análisis del Presupuesto Nacional 2008: Otro ejercicio de ficción.“ Buenos Aires, Argentina: Centro Interdisciplinario para el Estudio de Políticas Públicas (CIEPP), Serie Análisis de Coyuntura N° 16, octubre 2007 (<http://www.ciepp.org.ar/coyuntura/CoyunturaNro15.zip>).

Cibils, Alan. “Till Debt Do Us Part: Lessons from Argentina’s Experience with the IMF, Debt, and Financial Crises.“ *Americas Program Special Report*, Silver City, NM: International Relations Center, 6 de septiembre 2006 (<http://americas.irc-online.org/am/3489>).

Cibils, Alan, Mark Weisbrot, and Debayani Kar. “Argentina Since Default: The IMF and the Depression“, Center for Economic and Policy Research, Briefing Paper, septiembre 2002 (http://www.cepr.net/documents/publications/argentina_2002_09_03.pdf).

Cibils, Alan and Lo Vuolo, Rubén. "Régimen de metas de inflación: ¿el nuevo consenso ortodoxo en política monetaria?" Centro Interdisciplinario para el Estudio de Políticas Públicas (CIEPP), Serie Documentos de Trabajo N° 41, octubre 2004 (<http://www.ciepp.org.ar/trabajo/Documento%2041.zip>).

Epstein, Gerald. "Alternatives to Inflation Targeting Monetary Policy for Stable and Egalitarian Growth: A Brief Research Summary." University of Massachusetts, Amherst: Political Economy Research Institute, Working Paper Series N° 62, 2003 (http://www.peri.umass.edu/fileadmin/pdf/working_papers/working_papers_51-100/WP62.pdf).

Lindenboim, Javier; Graña, Juan and Kennedy, Damián. "La distribución funcional del ingreso en Argentina: ayer y hoy." Centro de Estudios sobre Población, Empleo y Desarrollo (CEPED), Documento de trabajo N° 4, junio 2005 (<http://www.elcorreo.eu.org/esp/IMG/pdf/doc-756.pdf>).

Lozano, Claudio; Rameri, Ana and Raffo, Tomás. "Los datos oficiales sobre la distribución funcional al 2006: recomposición de la pauta distributiva con mayor desigualdad y agotamiento de las rentas extraordinarias." Instituto de Estudios y Formación, CTA, septiembre 2007a.

Lozano, Claudio; Rameri, Ana and Raffo, Tomás. "La pobreza no bajó, subió." Instituto de Estudios y Formación, CTA, septiembre 2007b.

Lozano, Claudio; Rameri, Ana and Raffo, Tomás. "Crecimiento y distribución: notas sobre el recorrido 2003-2007." Instituto de Estudios y Formación, CTA, octubre 2007c.

Zaiat, Alfredo. "Exageraciones." "Saltaron los tapones." Página/12, Suplemento económico Cash, 6 de enero 2008, Dec. 30, 2007 (<http://www.pagina12.com.ar/diario/suplementos/cash/19-3320-2007-12-30.html>).

Zaiat, Alfredo. "Saltaron los tapones." Página/12, Suplemento económico Cash, 6 de enero 2008 (<http://www.pagina12.com.ar/diario/suplementos/cash/19-3329-2008-01-07.html>).

Zlotogwiazda, Marcelo. "Superávit sin energía." Página/12, 30 de septiembre 2007 (<http://www.pagina12.com.ar/diario/economia/2-92238-2007-09-30.html>).

Alan Cibils es un economista argentino que actualmente es Codirector Académico del programa para el Cono Sur del School for International Training con base en Buenos Aires, e investigador asociado del Centro Interdisciplinario para el Estudio del Políticas Públicas. Es un analista económico con el Programa de las Américas en www.ircamericas.org.

Publicado por el Programa de las Américas, copyright © 2008, todos derechos reservados.

The Americas Policy Program

"Un Nuevo Mundo de Acción Ciudadana, Análisis, y Alternativas Políticas"

Cita recomendada:

Alan B. Cibils, "Cambios cosméticos: La economía argentina luego de las elecciones de 2007," Programa de las Américas Reporte Especial (Washington, DC: Center for International Policy, 21 de marzo de 2008).

Dirección en el Internet:

<http://www.ircamericas.org/esp/5096>

Información de producción:

Escritor: Alan B. Cibils

Redacción: Laura Carlsen

Traducción: Gaston Fulquet y Alan Cibils

Producción y diseño: Chellee Chase-Saiz